

RUDE SKOV SKOLE 2021-2025



Velkommen til vores langsigtede plan for fremtidens Rude Skov Skole. Planen beskriver også vores prioriteringer og indsatser for skoleåret 2021/22. Rude Skov Skole er **Vores Skole**, og den skal vi skabe og udvikle sammen - både børn og voksne.

Med den nye arbejdstidsaftale for lærere (A20) skal skolen årligt beskrive det kommende års indsatsområder. Skoleplanen skal rumme de indsatser og prioriteringer, som ledelsen ønsker at iværksætte i det kommende skoleår.

Vi er del af en helhed

Vi er naturligvis rammesat af folkeskoleloven og de intentioner, der ligger i dens formålsparagraf, og herudover har Rudersdal formuleret tre Børne- og Ungepolitiske målsætninger, som beskriver, at vores elever skal

- lære mere og udfordres til at udvikle deres læringspotentiale bedst muligt
- have en sundere og fysisk aktiv hverdag samt tilbringe mere tid i naturen
- trives bedre, færre børn skal mistrives, og alle skal være aktive deltagere i fællesskaber

Rudersdals kommunalpolitiske målsætninger danner rammen omkring en række pejlemærker for vores elever

- Eleverne skal tro på egne evner og opleve, at de lykkes
- Eleverne skal være nysgerrige og ikke være bange for at fejle
- Eleverne skal have metoder til at håndtere, når de ikke ved, hvad de skal gøre
- Eleverne skal lære af og med hinanden
- Eleverne skal opleve, at de hver dag vokser og kan noget i dag, som de ikke kunne i går
- Eleverne bliver udfordret i forhold til deres egne forudsætninger
- Læringen skal tage udgangspunkt i elevernes egne passioner og interesser

Vi tror, at pejlemærkerne kan realiseres sammen med de kommunalpolitiske målsætninger, når vi på Rude Skov Skole er fælles involveret i at skabe en fantastisk skole for både elever og voksne. Det er centralt, at vi arbejder ud fra en fælles forståelse af skolens retning, deler fælles værdier og et fælles børne- og menneskesyn. Vi skal samarbejde professionelt omkring praksisforbedring og skolens kvalitative udvikling. Vi tror på at undervisere, der i høj grad deler ansvaret for hver enkelt elevs læring og trivsel ved at være sammen, arbejde sammen og undervise sammen, bliver dygtigst.

Vi vil skabe en skole, hvor øget elevinvolvering er helt central, og hvor vores elever er involveret i undervisningens mål og succeskriterier, og hvor de løbende får og giver

feedback til hinanden og underviserne. En skole, hvor vi følger de indsats, som der igangsættes, og hvor vi undersøger om de rent faktisk har den forventede virkning for vores elever.

De kommunale indsatsområder er

- Læring og trivsel for alle
- Digitalisering
- Alle elever skal lære at lære mere
- Styrket udskoling
- Øget elevinvolvering
- Styrket læringsledelse

På Rude Skov Skole har vi valgt at lægge særligt fokus på to indsatsområder – Læring og trivsel for alle og Styrket (ud)skoling.

Vores Skole

Vi ønsker at skabe en skole, som giver vores elever mod på livet og lyst til at lære. Vi tror på, at vores elever er nysgerrige og motiverede. Vi skaber differentierede læreprocesser med udgangspunkt i elevernes forudsætninger og interesser. Vi samarbejder tæt med hinanden om at udvikle fælles praksis og er optaget af at skabe høj kvalitet i alle aspekter af vores elevers læring og trivsel.

Derfor skal **undervisere** (lærere og pædagoger) på **Vores Skole**

- *Rammesætte elevernes selvstændige læreprocesser*
- *Skabe et trygt og inkluderende fællesskab og ser fejl som udtryk for mod og nysgerrighed*
- *Udfordre og motivere, så vores elever søger mod det svære frem for det sikre*
- *Træne og støtte eleverne i deres læringsproces gennem løbende dialog og feedback*
- *Evaluerer elevernes progression og fremadrettede behov*
- *Være didaktisk nytænkende, der søger nye veje til at fremme elevernes læring*
- *Evaluerer egen betydning for elevernes udbytte og udvikling som en fast del af praksis*

Derfor skal **ledelsen** på **Vores Skole**

- *Være medarbejdernes vigtigste sparringspartner*
- *Være aktive i implementeringen af indsatsområder sammen med medarbejderne*
- *Have fokus på ledelse af læring tæt på praksis*

Derfor vil **organiseringen** på **Vores Skole**

- *Understøtte teams, der samarbejder i professionelle læringsfællesskaber, og som deler ansvaret for undervisningens tilrettelæggelse, gennemførelse og evaluering*
- *Understøtte teams, der går på tværs af fag, årgange og afdelinger afhængig af elevernes behov og undervisningens form og indhold*
- *Sikre sammenhængende tværfaglige skoledage med undervisning, der kan organiseres på fleksible måder*

Derfor skal de **fysiske læringsmiljøer** (inde og ude) på **Vores Skole**

- *Gøre det til en oplevelse at gå rundt på skolen, hvor vi ser, at eleverne er optagede af læring og er aktive i læringsprocesserne*
- *Have faglige miljøer, hvor metoder og principper er synlige og tilgængelige*
- *Sikre mulighed for fordybelse, og forskellige samarbejds- og læringsformer*
- *Understøtte medarbejdernes praksis og vores elevers forudsætninger*
- *Være hyggelige og trygge for alle*

Beskrivelsen af **Vores Skole** er afsættet for vores arbejde med de to indsatsområder.

Indsatsområder 2021/22

I det kommende skoleår 2021/22 arbejder vi som nævnt indledningsvis med særligt fokus på to indsatser:

- Styrket (ud)skoling
- Læring og trivsel for alle

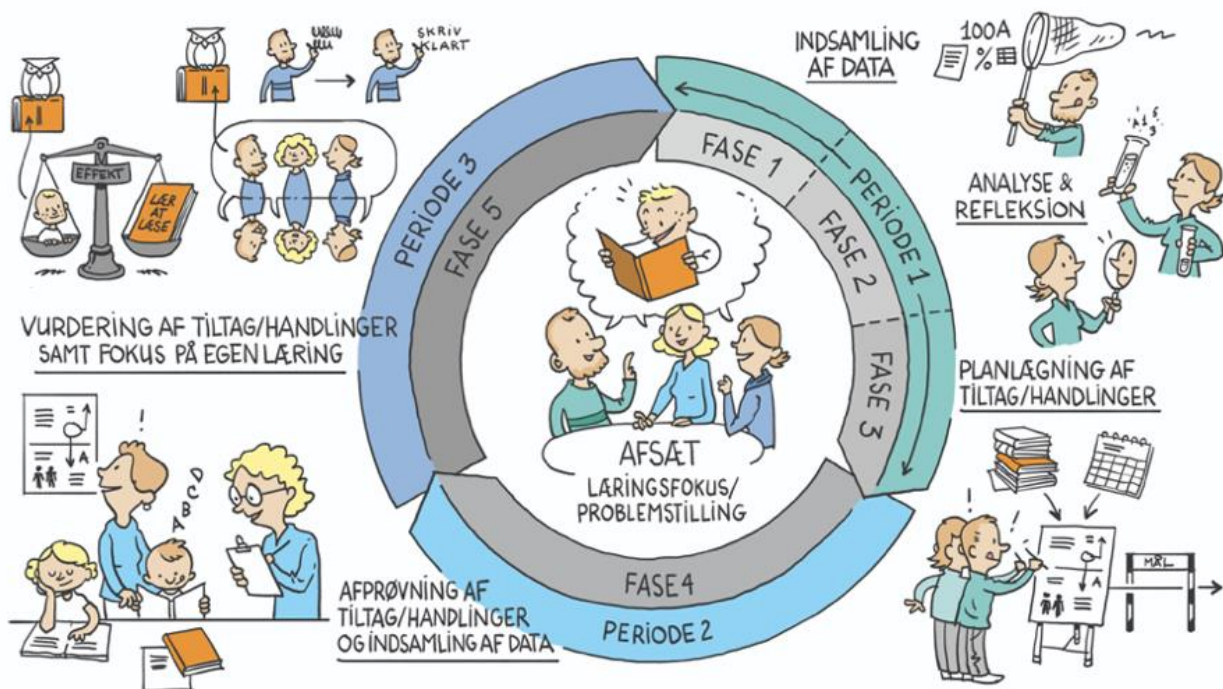
Kommende års indsatsområder omfatter som udgangspunkt alle skolens pædagogiske medarbejdere. I den konkrete udmøntning af indsatsområderne kan der blive tale om differentiering mellem både faggrupper, afdelinger og teams.

Skolen ønsker at videreudvikle vores viden om og færdigheder i at samarbejde ud fra principperne om PLF. Ikke som et selvstændigt projekt, men som en integreret del af og et fundament for skolens øvrige indsatser og udvikling.

Det professionelle samarbejde omkring vores to indsatsområder - PLF

Baggrund og vidensgrundlag

Det bedste afsæt for motiverende og relevant undervisning løftes af flere undervisere sammen, og forskning peger entydigt på, at *"udvikling af professionelles egen læring fremmer elevernes læring og trivsel"*, og det er derfor helt centralt, at alle vores undervisere - lærere og pædagoger - samarbejder i PLF omkring vores elevers læring, trivsel og udvikling.



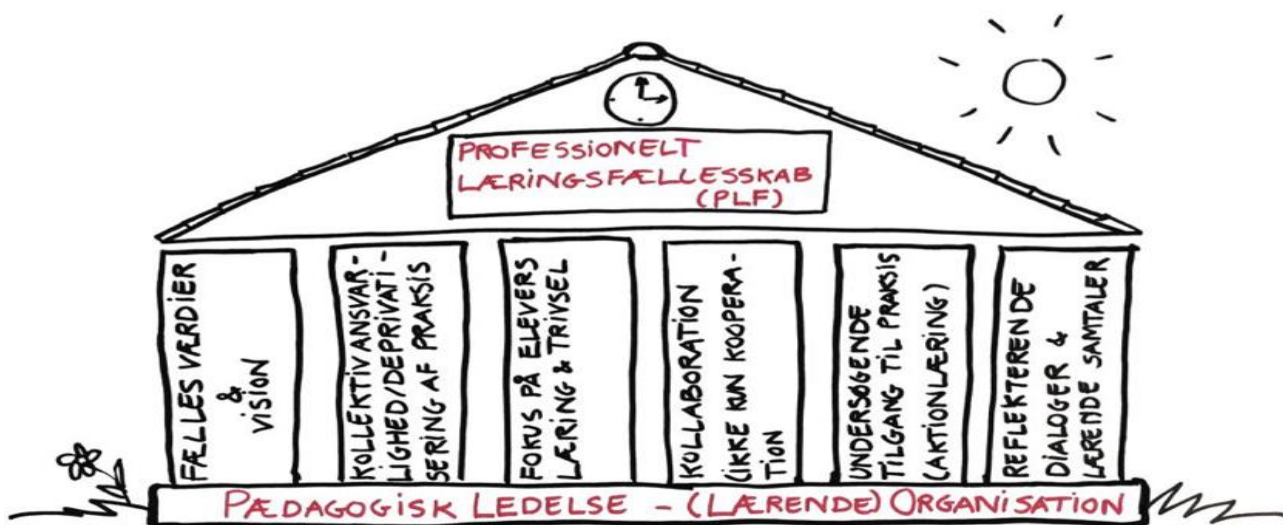
"PLF handler om fælles forberedelse af undervisning, fælles udførelse af undervisning og fælles undersøgelse af udbytte af undervisning ud fra en kollektiv ansvarlighed for alle elevers læring og trivsel..."

PLF er den vedvarende proces, hvor vi samarbejder i kollektive undersøgelser og aktionslæring for at opnå de bedste resultater for eleverne. I PLF er alle motiveret af en fælles læringsvision og støtter hinanden i at lære nye og bedre tilgange til undervisning og læring blandt andet gennem systematisk opsamling, undersøgelse og vurdering af data omkring elevernes læring og trivsel.

Det professionelle læringsfælleskab har fire grundlæggende spørgsmål som omdrejningspunkt:

1. *Hvad skal eleverne lære?*
2. *Hvordan samarbejder vi bedst om elevernes læring?*
3. *Hvordan sikrer vi, at alle elever udfordres, så de bliver så dygtige som muligt?*
4. *Hvad gør vi, når eleverne ikke lærer dét, de skal?*

Spørgsmålene understreger, at det ikke er nok for os at have de rette intentioner på vores elevers vegne. Det er nødvendigt for os at kunne følge elevernes læring tæt, og kunne reagere, hvis læringen udebliver. Derfor skal indsamling af viden om elevernes læring med løbende analyse og refleksion være en fundamental del af alle underviseres praksis, ligesom evnen til at kunne justere på praksis er en naturlig forudsætning for at kunne skabe motiverende undervisning.



Det er vigtigt at understrege, at samarbejdet i PLF handler om læring **i og af praksis**. Det vil sige vores konkrete didaktiske undersøgelser af prøvehandlinger samt kollektive refleksioner, videndeling og systematisering af data som grundlag for forbedringer af praksis.

Selve modellen for PLF indeholder seks søjler, der er nødvendige, men som ikke alene er tilstrækkelige forudsætninger for udvikling. Tid, struktur og rammer er naturligvis centrale for, at PLF kan realiseres.

Modellen viser de grundlæggende principper for, hvad teamsamarbejdet handler om:

1. *Fælles forståelse af skolens værdier og visioner - og fælles vision for eleverne*
2. *Kollektivt ansvar for elevernes læring og læringsudbytte*
3. *Fokus på elevers læring og trivsel*
4. *Undersøgende tilgang til praksis (aktionslæring)*
5. *Samarbejde i praksis med fælles forberedelse, fælles undervisning og fælles evaluering*
6. *Fremme hinandens læring og kompetenceudvikling, og være optaget af at dele viden*

At dele viden handler helt grundlæggende om at samarbejde for at løse aktuelle problemer og gøre undervisningspraksisser til genstand for professionel, kollegial drøftelse samt løbende undersøgelse af effekt og resultat, så teamet kan fællesgøre de mest effektfulde praksisser til gavn for eleverne og for underviserne selv.

Vi er startet på en sammenlægningsproces af to skoler med to kulturer og forskellig praksis, så vores fokus er indledningsvist på at skabe et rigtig godt fælles tredje med del-elementer fra begge skoler, så vi alle kan finde os til rette i den nye sammenlagte skole.

Afdeling Høsterkøb har allerede haft et forløb med fokus på PLF, mens afdeling Sjælsø har behov for at sætte mere overordnet fokus på det. Der vil derfor blive tale om en vis differentiering, så Høsterkøb arbejder videre på det grundlag, der allerede er lagt.

Mål

Vores mål er, at samarbejdet på ledelses- og medarbejderniveau om elevernes faglige, sociale og personlige udvikling skal bygge på principperne for PLF. Vores undervisere forbereder sig sammen, underviser sammen og evaluerer sammen. Skolen skal udvikle både fælles værdier, sprog og tilgange i dette samarbejde. Vi ser ikke arbejdet med de professionelle læringsfællesskaber som et selvstændigt projekt, men som en integreret del af skolens øvrige indsatsområder Læring og trivsel for alle og Styrket (ud)skoling.

Indhold i store træk

Det professionelle samarbejde vil derfor i skoleåret 2021-22 blive styrket gennem et kompetenceforløb i samarbejde med Københavns Professionshøjskole. Forløbet arbejder målrettet med ledelse, vejledere og skolens pædagogiske teams omkring årgangene.

Forløbet er både kompetenceudviklende og kapacitetsopbyggende ved at tage udgangspunkt i PLF som teori og strategi samt PLF i praksis gennem et vedvarende fokus på teamsamarbejdet og teamkulturer. Mødekultur er et gennemgående tema som ramme om opgaver, kultur og kompleksitet: Spilleregler, kommunikation og position. Der vil være et vedvarende fokus på, hvordan vi kan forholde os undersøgende til egen og andres praksis for at understøtte det professionelle samarbejde med elevernes læring og trivsel.

Ressourcer

Efter aftale med 3K's projektleder Trine Danø er der kontakt med Britta Vejen i forhold til afklaring af kontrakt med Københavns Professionshøjskole (KP) for et samarbejde, der dels kan rumme en fælles introduktion for alle medarbejdere til de overordnede principper for PLF på Rude Skov Skole og et mere omfattende samarbejde om PLF som grundlag for de to indsatsområder og videreførelse af udviklingen på Høsterkøb. Der laves endelig med 3K om tilførelse af ressourcer fra A.P. Møller-fonden.

Samarbejdet med KP forventes at vare frem til ultimo 2022 og indeholder følgende elementer:

- Fællesmøder med vores samlede personale med fokus på en fælles forståelse og et begyndende sprog om de professionelle læringsfællesskaber, overskrifter kunne være:
 - *PLF som teori og strategi*
 - *PLF i praksis*
 - *Teamsamarbejdet – teamkulturer*
 - *Mødekultur som ramme om opgaver, kultur og kompleksitet; spilleregler, kommunikation og position.*
 - *At forholde sig undersøgende til egen og andres praksis*

- *Mulig indkredsning af konkret problemstilling, som det enkelte team vil have fokus på lige nu...*
- Workshops for vejlederteamet
- *Eksemplarisk forløb for 8.-9. årgang – helt tæt på praksis*
- Observationer i de enkelte årgangs/PLF
- Statusmøder og sparring med ledelsesteamet

For at kunne lykkes med praksisforbedringen omkring det professionelle samarbejde skal organiseringen af medarbejdere, fagene og skoledagen gøre dette muligt. Vores fremtidige organisering skal medvirke til kompleksitetsreduktion for både elever og medarbejdere, og understøtte mulighederne for reelt samarbejde med fælles forberedelse, fælles undervisning og fælles evaluering.

Læring og trivsel for alle

Baggrund og vidensgrundlag

Som del af den fælles kommunale indsats om læring og trivsel for alle, vil Rude Skov Skole samle og organisere skolens samlede ressourcesteam. Indsatsen bygger desuden på Skoleområdet notat Ressourcesteam på skoler.

På baggrund af blandt andet den gennemførte APV i efteråret 2020, ved vi, at der er behov for at skabe større klarhed om arbejdsgange, systematikker og muligheder for støtte til forebyggende indsatser i forhold til alle elevers læring og trivsel. Dette skal ske i kombination med en mere aktiv vejledning og sparring af alle medarbejderne i praksis. Fokus er derfor ikke alene på organisering og udvikling af ressourceteamet, men også i høj grad på sikring af et fælles børnesyn og fælles tilgange til arbejdet med alle elevers læring og trivsel.

Ressourceteamet tænkes tværfagligt, så det ikke alene omfatter de specialfaglige områder (AKT, specialpædagog, inklusionsvejleder), men også omfatter de øvrige vejlederfunktioner, så de forskellige fagligheder kan supplere hinanden i en fælles indsats.

Mål

Det skal være nemt at få hjælp, og der skal være klarhed over, hvilke muligheder vi har for arbejde med alle elevers læring og trivsel – børns deltagelsesmuligheder

Det langsigtede mål er at øge skolens og alle lærere og pædagogers viden om og muligheder for at arbejde mest muligt i det forebyggende felt. Der skal være kort og tydelig vej til hjælp, når børn er i risiko for mistrivsel og eksklusion. For at det kan lykkes, skal ressourceteamet være en central del af det forebyggende arbejde, og støtte kollegaerne i deres praksis, når de har svært ved at sikre alle elevers læring og trivsel.

Ressourceteamets rolle, muligheder, organisering og arbejdsgange skal være tydelige for medarbejderne, så det er klart, hvornår og hvordan de kan få støtte.

Målet er desuden at tydeliggøre samspillet mellem ressourceteamet og skolens andre fora – ikke mindst fag- og klasseteam – så de indgår som en del af den samlede kapacitetsopbygning på skolen. En vigtig del af indsatsområdet er et fælles børnesyn.

Indhold i store træk

Arbejdet med indsatsområdet vil have fokus på ressourceteamet og dets medarbejdere begyndende med afklaring af ressourceteamets formål og rolle.

Vi tager afsæt i de tiltag, der allerede er igangsat i 2020/21 i samarbejde med Skoleområdet inklusionskonsulent Asger Kjeldgaard Jacobsen. Da ressourceteamets opgaver rummer stor kompleksitet, er det vigtigt, at medarbejderne fungerer som et team ud fra principperne for et professionelt læringsfællesskab.

De enkelte medarbejdere skal over tid føle sig klædt på til at yde både bred didaktisk sparring (fx om klasserumsledelse og specialpædagogiske metoder) og specifik (fx om individuelle lærings- eller trivselsmæssige udfordringer hos et barn) med fokus på at være i praksis (fx gennem periodisk co-teaching). Der vil derfor blive sat fokus på ressourceteamet og skolens øvrige team som et professionelt læringsfællesskab omkring elevernes læring og trivsel. Der vil også være fokus på en generel styrkelse af vejlederrollen.

Alle medarbejdere bliver involveret i forløb med fokus på udvikling af et fælles børnesyn samt tilgange til praksisudvikling i professionelle læringsfællesskaber omkring børns deltagelsesmuligheder.

Involvering

Medarbejdere og MED-udvalget har deltaget i udpegningen af indsatsområdet.

Udarbejdelsen af en konkret projektplan vil primært involvere ressourceteamkoordinator Trine Foged Møller, skoleleder Hanne Bindseil Møller (afklarende, konsultativt og besluttende), pædagogiske afdelingsledere Frank Thiel Schmidt og Bitten Schrøder. Denne gruppe vil også udgøre projektets styregruppe i projektperioden.

Projektplanen vil blive fremlagt for det samlede ressourceteam, MED-udvalget og skolebestyrelsen i juni 2021.

I selve projektfasens første del vil det primært være ressourceteamets medarbejdere, der involveres. Medarbejderne involveres i forhold til behov i forhold til skoleårets planlægning (samarbejdsflader, mødevirksomhed etc.) ved møder i afdelingen, hvor skoleplanens indhold præsenteres i marts 2021.

Vi er i foråret gået i gang med en tyvstart i samarbejde med inklusionskonsulent Asger Kjeldgaard Jacobsen fra Skoleområdet, der handler om børns deltagelsesmuligheder og dermed vores fælles syn på børns læring og trivsel.

Indsatserne i de kommende skoleår vil primært opleves på følgende vis:

2021 forår:

- Arbejdsgruppen arbejder med projektplanen for ressourceteamet på Rude Skov Skole. Gruppen består primært af Frank, Trine, Hanne og Bitten - bistås af medlemmerne af det strategiske samarbejdsforum (tidligere udvidet indsatsmøde-medlemmer) - og Asger Kjeldgaard Jacobsen bruges som sparringsmakker.

- Tyvstart på arbejdet med vores børnesyn gennem børns deltagelsesmuligheder. Asger har holdt oplæg for alle medarbejdere i mindre enheder, og der er iværksat aktioner i de enkelte teams i forlængelse af dette.

2021-2022:

- Alle medarbejdere arbejder videre med Børns deltagelsesmuligheder i deres praksis
- Projektplanen begynder at leve - særligt med fokus på indsats i det forebyggende felt og klarhed over hvordan man kan søge hjælp i ressource teamet
- Børnesyn og børns deltagelsesmuligheder bliver gradvist samstemt på tværs af Rude Skov Skole
- Medarbejderne oplever, at der er værktøjer i det forebyggende felt, klarhed over sparringsmuligheder og konkret hjælp at hente, når der er brug for det

2022-2023:

- Der opleves klarhed, systematik og understøttende strukturer for arbejdet med "Læring og trivsel for alle" hos alle medarbejdere
- Et fælles børnesyn begynder at kunne ses i det faglige sprog om børn og i de initiativer, der iværksættes omkring børns deltagelsesmuligheder

I arbejdet med indsatsområdet "Læring og trivsel for alle" arbejder vi ud fra de kendetegn, der er beskrevet af Skoleområdet for henholdsvis børn, medarbejdere og ledelse.

Kendetegn for børn

Læringsmiljøer og fællesskaber for alle børn

- Vi har alle nogen at lege med eller være sammen med, og ingen føler sig udenfor
- Vi har mulighed for at være med til det, der foregår og oplever, at vi bliver inviteret med. f.eks. i en leg, i en samtale eller i undervisningen
- Vi respekterer hinandens forskelligheder og giver plads til, at man kan være sig selv

Inddragelse af børneperspektiver

- Vi er med til at bestemme og komme med idéer til, hvad vi skal lave, og hvordan vi skal lave det
- Vi oplever, at vi kan være med til at lave om på ting i hverdagen, der har betydning for os
- Vi oplever, at de voksne er nysgerrige på os både i forhold til vores skoledag og fritid

Samarbejde med og hjælp fra de voksne

- De voksne hjælper os med at få et godt sammenhold og fællesskab, men vi har også selv et ansvar: Vi opsøger fællesskaberne, og vi spørger, om andre vil være med
- De voksne varierer aktiviteterne, så de passer til vores forskellige måder at lære på
- De voksne er opmærksomme på, om alle børn har det godt
- De voksne er glade og skælder ikke ud

Kendetegn for medarbejdere

Udviklende læringsmiljøer og fællesskaber for alle børn

- Vi tilpasser løbende vores pædagogik og didaktik til de forskellige forudsætninger og behov, der er i børnefællesskabet
- Vores pædagogik og didaktik giver deltagelsesmuligheder for alle (det vil sige, at alle børn oplever, at de kan bidrage og være i læring på forskellige måder)
- Vi bruger forebyggende indsatser for hele børnegruppen snarere end indgribende indsatser rettet mod enkelte børn (fx.eks. kan specialpædagogiske metoder anvendes for hele børnegruppen)
- Vi tager ansvar for at skabe gode relationer med alle børn og er bevidste om, hvordan vi selv bidrager til relationen
- Vi har fokus på børnenes udviklingspotentialer og giver alle børn tilpasse udfordringer, så alle børn får mulighed for at lykkes

Inddragelse af børn og forældres perspektiver

- Vi undersøger, om børn oplever at være en del af fællesskabet ved at være nysgerrige på, hvad børn siger og kommunikerer om deres hverdagsliv
- Vi sikrer, at barnets tanker, intentioner og oplevelser fra hverdagen er omdrejningspunktet til møder om barnet – enten ved at barnet selv deltager, eller at barnets perspektiv er udforsket inden mødet
- Vi inddrager børnenes perspektiver, når vi skal finde nye handlemuligheder og løsninger i hverdagen
- Vi inddrager forældrenes viden om børnenes hverdagsliv, og vi inviterer dem med til at finde løsninger, der kan iværksættes i dagtilbuddet eller i skolen

Fælles opgaveløsning på tværs af organisationen

- Vi samarbejder med udgangspunkt i et fælles mindset og børnesyn
- Vi sætter fokus på forebyggende indsatser i børnefællesskabet i vores tværprofessionelle samarbejde
- Når vi samarbejder tværprofessionelt, bringer vi både vores viden om børn, så vel som den kontekst børnene indgår i, i spil.

Det skal være nemt at få hjælp

- Vi ved, hvem vi skal kontakte, og hvad vi kan få hjælp til
- Vi erfaringsudveksler og videndeler med hinanden, så gode metoder og løsninger er tilgængelige og fælles for alle

Kendetegn for ledelse

Udviklende læringsmiljøer og fællesskaber for alle børn

- Vi tager afsæt i Rudersdals Børnesyn (den nye "inklusionsstrategi") og kommunikerer det aktivt til medarbejdere, børn og forældre
- Vi prioriterer forebyggende indsatser for hele børnefællesskabet
- Vi understøtter medarbejdere i at være nysgerrige og undersøgende på børns deltagelsesmuligheder i læringsmiljøet
- Vi understøtter medarbejdere i at finde løsninger, der udvider børns muligheder for deltagelse i fællesskabet
- Vi engagerer os gennem tæt og direkte involvering i udviklingen af en inkluderende praksis

Inddragelse af børn og forældres perspektiver

- Vi sikrer systematisk inddragelse af børn og forældres perspektiver i udviklingen af læringsmiljøer og fællesskaber.
- Vi sikrer, at børn og forældres perspektiver inddrages i møder om barnet, og når vi skal udvikle den pædagogiske praksis.

Fælles opgaveløsning – på tværs af organisationen

- Vi tager ansvar for ledelse af en samarbejdskultur, hvor vi er fælles om mål og indsats
- Vi tager ansvar for, at forskellige og modstridende perspektiver udfoldes ligeværdigt i forståelsen og udviklingen af praksis
- Vi sikrer betingelserne for at nye løsninger kan omsættes til nye praksisser
- Vi sikrer, at ansvaret for forandringer hviler på fællesskabet og ikke på enkeltpersoner
- Vi sikrer betingelserne for sammenhængende tværprofessionelle indsats og understøtter aktivt koordineringen

Det skal være nemt at få hjælp.

- Vi tager ansvar for, at den nødvendige kapacitet (viden, kompetence, ressourcer) opbygges i forhold til at håndtere udfordringer og udvikle praksis
- Vi sikrer, at medarbejderne ved hvor og fra hvem, de kan få hjælp.
- Vi sikrer, at hjælpen kan omsættes til konkrete handlinger i praksis, der skaber nye deltagelsesmuligheder for børnene

Ressourcer

Som en central del af ressourceteamets kapacitetsopbygning vil det blive prioriteret at der er en ressourceteamkoordinator på fuld tid. Der er etableret et fast samarbejde med inklusionskonsulent Asger Kjeldgaard Jacobsen.

Styrket udskoling

Baggrund og vidensgrundlag

Medarbejdere og MED-udvalget har deltaget i udpegningen af indsatsområdet. Styrket Udskoling indeholder fire områder:

1. Gode relationer og høj trivsel for alle
- 2. Engagerende og involverende undervisning**
- 3. Inspirerende læringsmiljøer**
4. Stærke faglige miljøer

Skolen ønsker langsigtet, at hele skolen bærer præg af kendetegnene for Styrket Udskoling. I det kommende skoleår vil der være særligt fokus på de to mål for inspirerende læringsmiljøer og engagerende og involverende undervisning i lyset af et ønske om i stigende omfang at bruge differentierede undervisningsformer som f.eks. projektbaseret læring (PBL). Det første rummer også et elevønske om, at de fysiske rammer giver mulighed for varierede fællesskaber på tværs af klasser og årgange. De to indsatsområder udspringer dels af skolens baselineundersøgelse, dels af en konkret iagttagelse af, hvordan de fysiske rammer udnyttes i udskoling på nuværende tidspunkt og de positive erfaringer, der er gjort med PBL i 6. – 7. klasse samt involvering af eleverne gennem elevrådet i forhold til indretningen af Blok 3.

I efteråret 2020 nedsatte vi en udviklingsgruppe for Styrket Udskoling, som er med til at prioritere og planlægge indsatsen med Styrket Udskoling på Rude Skov Skole. Udviklingsgruppen består af fire lærere samt fire elever, en fra hver årgang, (6.-9.) samt udskolingslederen. I uge 39 gennemførte vi den survey, som forvaltningen stiller til rådighed for skolerne til afdækning af, hvor vi er i dag ift. Styrket Udskoling og som er skolens baseline på området. Elever og lærere har derigennem haft mulighed for at

besvare undersøgelsen og give deres mening til kende indenfor de fire områder. Udviklingsgruppen har ud fra undersøgelsens output udvalgt to områder, som vi vil arbejde med under Styret Udskoling det kommende skoleår 21/22.

Kendetegnene for de to områder

1. **Inspirende læringsmiljøer.** Udskolingens læringsmiljøer motiverer eleverne og medarbejderne til at arbejde med en bred vifte af læreprocesser:
 - De fysiske rammer gør det muligt for elever og undervisere at arbejde og undervise på mange måder og mulighed for at arbejde med innovative projekter
 - Eleverne kan finde hjælp til deres læreproces digitalt eller gennem illustrationer på væggene (fx læringsmål, succeskriterier, tjeklister, huskeregler, SOLO taksonomier m.v.)
 - Faglokaler giver mulighed for tværfaglighed og projektbaserede læreprocesser
 - Indretningen af udskolingens lokaler signalerer, at de skal understøtte læring
 - Udskolingens lokaler er hyggelige og trygge for elever og voksne
2. **Engagerende og involverende undervisning.** Undervisningens indhold og organisering i udskoling er kendetegnet ved at være varieret, autentisk og elevinvolverende:
 - Elever og undervisere har lyst til at prøve noget nyt af og turde fejle
 - Eleverne får mulighed for at arbejde innovativt, udforskende og reflekterende med virkelighedsnære og konkrete problemstillinger (fx sammen med virksomheder, foreninger og uddannelsesinstitutioner)
 - Undervisningen er præget af stor variation og mange valgmuligheder for eleverne
 - Undervisningen giver eleverne mulighed for at forfølge deres interesser og nysgerrighed
 - Eleverne er involveret i undervisningens planlægning, gennemførelse og evaluering

Mål

Det kommende års indsats har som sit mål, at udvikle og afprøve andre måder at organisere og anvende de eksisterende fysiske rammer, så de i større omfang bærer præg af varierede undervisningsformer, differentierede læreprocesser og valgmuligheder for elevernes samarbejde i små eller større grupper - herunder PBL. Projektet vil desuden sætte fokus på, hvordan læringsmiljøet kan understøtte elevernes læreproces visuelt og digitalt.

Projektet vil i vidt omfang bygge på lærernes udvikling og afprøvning af andre måder at undervise og samarbejde på, og derfor er det et mål for forløbet, at det samtidig styrker lærernes viden om og færdigheder i at samarbejde ud fra principperne for PLF.

Indhold i store træk

På Rude Skov Skole har vi fokus på inddragelse og involvering af eleverne. Deres stemme er vigtig for os i alt, hvad vi laver ikke mindst ved forandringsprocesser og nye tiltag, for det er eleverne, vi laver skole for og sammen med. I første omgang er eleverne involveret i processen gennem input via baselineundersøgelsen hos elever og lærere, og gennem elevrepræsentanter i udviklingsgruppen for indsatsområdet og elevrådet. Vi oplever at eleverne i udskoling er gode til at udtrykke deres behov og holdninger, og de bidrager med mange kreative ideer og vinkler på deres læring og trivsel. Der er allerede igangsat en omfattende proces med elevrådet, hvorigennem eleverne bliver involveret og inddraget i forhold til udvikling af læringsmiljøerne i udskoling.

Der er ved at blive udarbejdet en samlet masterplan for udvikling og ombygning af hele afdeling Sjælsø. Den vil være med til at definere og fastlægge fremtidens læringsmiljø på skolen. Da ombygning af skolen vil tage et par år, går vi i gang med at ændre på læringsmiljø og indretning af klasser og centralrummet i udskoling.

Baselineundersøgelsen viste tydeligt, at både elever og lærere oplever lokaler og centralrum i udskoling som både uinspirerende og ikke-hyggelige. Det kalder på forandring og er dermed et godt sted at starte. I forhold til anskaffelser i forbindelse med indretning af læringsmiljøet lægges der vægt på at indkøbe ting, som er fleksible og flytbare, således at de også kan passe ind i masterplanen/ombygningen.

PBL – Projektbaseret læring

Der har de sidste to skoleår (19/20, 20/21) været en pædagogisk indsats omkring PBL på 6./7. klassetrin. I to skoleår har et team arbejdet metodisk og systematisk med implementering af PBL-metoden. Evalueringen fra både elever og lærere har været yderst positive. Eleverne synes, at de lærer mere, at undervisningen er sjovere og mere spændende, og at de kan bruge det, de lærer til noget. Lærerne giver udtryk for, at det tætte teamsamarbejde, hvor de i fællesskab har planlagt, gennemført og evalueret undervisningen, har været en stor styrke. De har udviklet sig meget sammen i et lærende fællesskab, hvor de aldrig har stået helt alene med opgaven. Dette team bliver erfaringsbærere til resten af organisationen, således at det med tiden bliver en fastforankret arbejdsmetode i hele udskoling.

Næste års indsats vil bygge på den viden, erfaring og iverigdom, som skolen selv rummer (blandt andet fra arbejdet med PBL i 6. – 7. klasse). Det vil sige, at der primært vil være tale om interne udviklings- og praksisforløb på skolen. I løbet af året vil der også være inspiration gennem for eksempel eksterne input eller digitale/fysiske besøg på andre skoler. Denne del kan både se på undervisningens organisering (for eksempel tværfaglighed, innovative og projektbaserede læreprocesser) og andre måder at bruge de fysiske rammer på (for eksempel på samspillet mellem store og små rum eller brugen af det visuelle og det digitale miljø). Indsatsområderne vil desuden tage afsæt i det fælles fokus på professionelle læringsfællesskaber.

Involvering

Forløbet vil blive introduceret i foråret 2021 i perioden maj-juni. Introduktionen vil have stor vægt på projektets baggrund eller "hvorfor".

Elementer i den videre proces vil være at brede de eksisterende erfaringer ud i organisationen og i dialog mellem ledelse og medarbejdere at beslutte, hvordan de næste skridt i arbejdet med PBL skal være, således at alle kan være trygge i implementeringstempoet. Når projektgrundlaget er endeligt på plads, vil ledelsen gennemføre individuelle samtaler, så den enkelte medarbejder sammen med sin leder, dels kan drøfte projektets betydning for deres måde at undervise på og dels sætte sine egne mål for sin udvikling i løbet af projektet.

Projektet styres af en udviklingsgruppe, der består af lærere, elever fra 6.-9. årgang og den pædagogisk afdelingsleder for udskoling.

Projektplanen vil blive fremlagt for MED-udvalget, 6.-9. årgang og skolebestyrelsen i juni 2021.

